

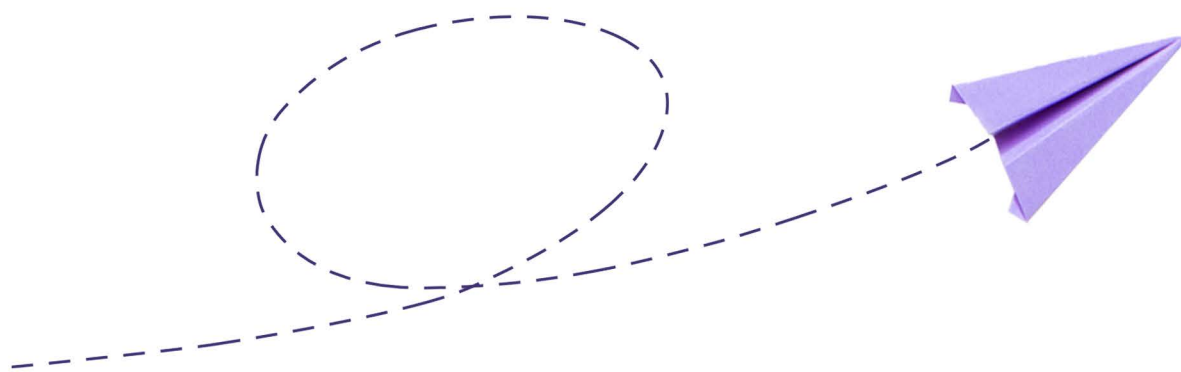


KnewSTEP Education

# 英國升學

## 3 + 3 + 3 + 1 計劃

為您的夢想成就啓航





3

小時英國教育顧問升學諮詢服務

3

所英國學校申請服務

3

方面學生能力綜合測評\*

1

堂專業導師指導課 – 可選擇 Ukiset 或IELTS考試輔導

### \* 學生能力綜合測評

包括：CEFR英語水平、個人履歷Personal Statement寫作評估，及入學面試答問能力評估。

### 備註

其他課後服務包括：

- 1) 於24小時以內立時回覆家長的疑問諮詢；
- 2) 學生首日到訪學校接送服務；
- 3) 由導師提供相關課堂的課外學習資源等。



# 費用一覽

## ○ 計劃收費: 英鎊1,200 incl. VAT

a) 包括上述3+3+3+1項目;

b) 首次報名學生可獲得200英鎊課程現金回贈, 報讀劍橋2020年寄宿中學預備計劃 (Pre-boarding School Empowerment Programme), 為來年做好在英留學預備。

## ○ 學校報名費

由 £ 100 - £ 200 不等, 以報讀的每所學校為單位, 按照學生所提交申請的學校數目收費。

## ○ 入學試輔導補習費用

視乎學生的個別需要而安排, 課程收費每小時約 £ 30 - £ 45。



KnewSTEP Education

# 學生分享



Hou U 同學

在我整個申請學校的過程中，Samantha和Winnie均提供了許多的幫忙。她們根據我的要求，在很短的時間內為我找到了很棒的學校，而且她們總是及時回覆和解決我的問題。每次作重要決定前，她們都會先諮詢我的意見。說真的，沒有了她們，我必定不能申請到這一間在劍橋這麼好的學校！

一開始我因她們高昂的申請學校行政費用感到卻步，但現在我可以保證她們為您所提供的幫助和細心安排是絕對值得每一分每一毫！她們根據我的能力和性格為我推薦合適的學校，而她們所建議的兩間學校都取錄了我！她們也為我的面試和入學試提供了有效且簡單易明的建議，讓我能輕而易舉地應對學校的面試和入學試。

在找她們之前，我也曾自行找學校。在那時候，這兩間學校是完全沒有納入我考慮的頭5名學校之內。然而，這兩間學校卻是其中最適合我的學校！現在我收到了在英國劍橋其中一間首屈一指的Stephen Perse Foundation學校的無條件取錄通知，我簡直開心到不知道怎樣形容！

相信我，如果您也想報讀英國的學校，您不會後悔選擇KnewSTEP的。她們不會隨便為您找到一間容易入讀的學校。相反地，她們會花很多時間，為您去選擇最合適您的學校，同時給予您無比的支持！

- 申請人Hou U, 2020年入讀劍橋Stephen Perse Foundation



KnewSTEP Education

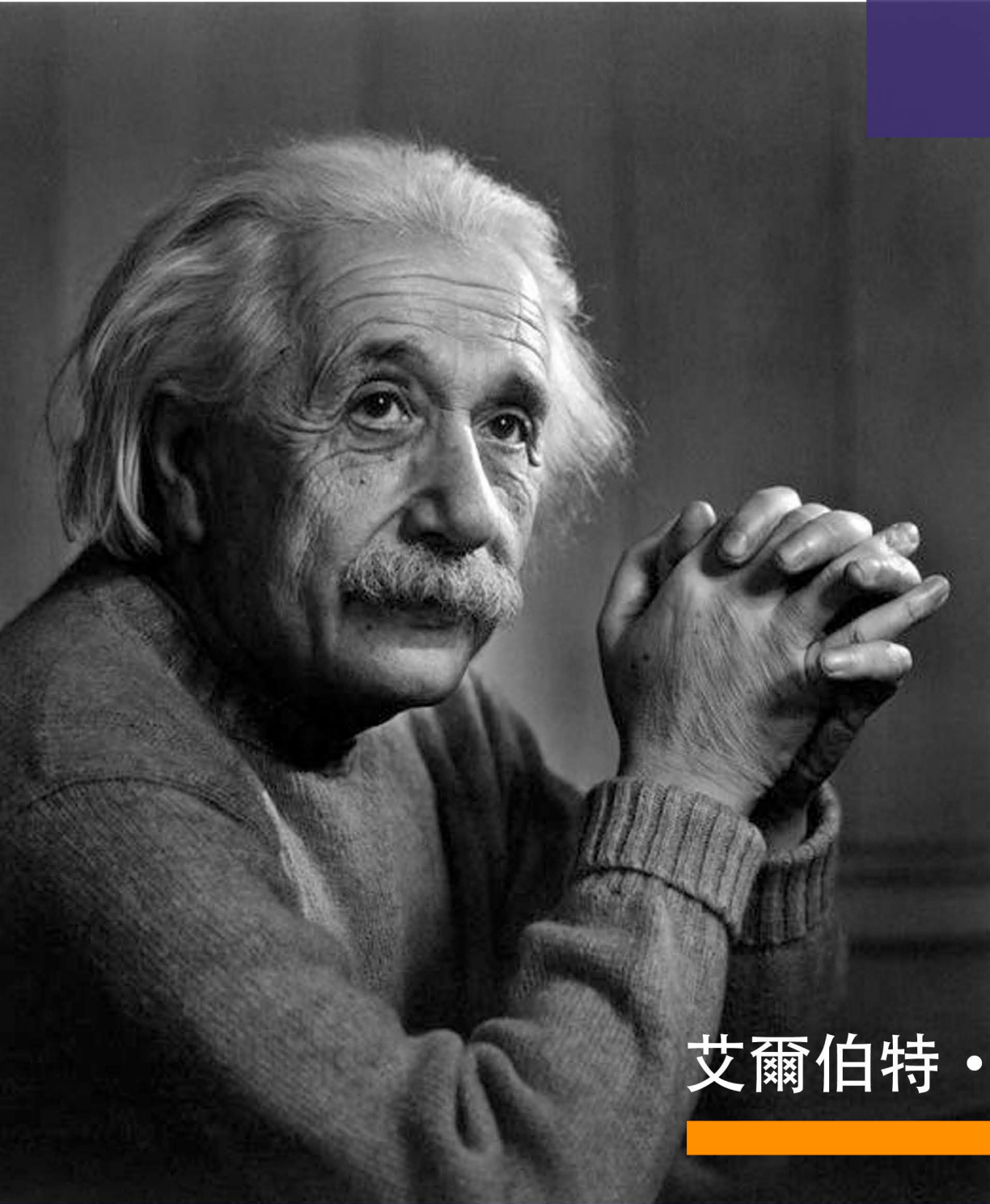
裴博士親自陪同學生到寄宿學校，協助學生安頓新的學習生活。



裴博士會定期到訪合作學校，加強學校、家長、監護人三方的合作，有效提升學生的學習質素。



KnewSTEP Education



## 艾爾伯特 · 愛因斯坦

我不僅傳授知識，我盡力為學生創造學習的適切環境和條件。

從師之道一就是喚醒學生去發現在創新和求知過程中的樂趣。



KnewSTEP Education

# 報讀學校 所需的 資料

1

學生最近兩年  
成績單(副本)

2

學生證件  
照片 1 張

3

學生護照  
(副本)

4

父母護照  
(副本)

5

填寫基本資料表 1 份



KnewSTEP Education

# 報讀學校流程一覽

## STEP 1

與我們的教育團隊晤談

## STEP 2

在團隊協助下，揀選  
3間適合的學校

## STEP 3

填寫並發送上頁的  
資料給我們

## STEP 4

確認所報讀的3間學校  
後，我們會為您跟進  
所有的報名程序

## STEP 5

協助安排您的入學試，  
按程度為您安排合適的  
輔導課程

## STEP 6

跟進由「開始報名」到「9月份入  
學」的所有安排，與學校對接的行政  
工作，適時為您解答問題

# 合作學校

## 雷斯中學(The Leys)

雷斯中學位於大學城劍橋的市中心，是劍橋唯一的男女同校寄宿和走讀學校。他們也立足成為一間「大、小學校」：大到足以提供眾多的機會，亦小到足以能讓校方瞭解具有個人長處和獨特性格的每一位學生，並能夠鼓勵他們努力成為最好的自己。在雷斯中學，每個人都被寄望能茁壯成長，學生也因而得以努力學習和擁有自己的抱負。此外，雷斯中學認為學生心靈上的照料和健康，也是十分重要的。

在2019年，83%的學生在 GCSE 考試中成績為6至9分，超過半數的學生在 A-Level 考試中獲得A\*或A。

欲瞭解更多資訊，請參閱官方網站：<https://www.theleys.net>



## 坎特伯雷國王學校 - 國際學院 (King's School, Canterbury - International College)

坎特伯雷國王學校的教育歷史可追溯到西元597年，它是英國，甚至是歐洲最古老的學校。國際學院是歷史悠久的坎特伯雷國王學校大家庭的最新成員。坎特伯雷國王學校位於世界遺產坎特伯雷大教堂的區域，每年吸引100多萬來自不同文化背景的遊客。與眾不同的特點是坎特伯雷國王學校擁有多樣性，而國際學院更是一所講求全人教育的學校。國際學院具有齊全的設備，包括一個專業的舞台。就讀戲劇的學生更可以在此接觸世界知名的表演家。國際學院的學生也會與坎特伯雷國王學校的學生一起有課外活動，彼此交流。

在2019年，60%的學生在 GCSE 考試中成績為7至9分。

欲瞭解更多資訊，請參閱官方網站：<https://www.international.kings-school.co.uk/>



## 劍橋國王學院學校(King's College School, Cambridge)

劍橋國王學院學校是一所領先的私立預備學校，有420名4至13歲的男女學生。它並不是一所寄宿學校，但它為學生提供留學簽證。家長需與孩子居住在英國。學校享有良好的學術聲譽，並有相當數量的離校生獲得各學科高中的獎學金。學校目標是為學生提供全面的教育，挑戰學生，以激勵他們能夠發展自己的能力和建立技能、知識和理解的堅實基礎。國王學院學校與劍橋大學的國王學院有著緊密的關係。國王學院學校的活動會定期安排在大學的國王學院禮拜堂進行。其合唱團更會與國際知名的國王學院合唱團一起練習和表演。

學校分為四個階段（即幼小、中小、高小及初中），以反映隨著學生成長而不斷優化的教學和學習方法。由於國王學院學校沒有高中部，因此學校並沒有任何公開試的成績。

欲瞭解更多資訊，請參閱官方網站：<http://www.kcs.cambs.sch.uk/>





# 合作學校

## 翁德爾學校 (Oundle School)

引述翁德爾學校校長的話：「翁德爾學校長期以來一直與最好的現代私立教育，特別是寄宿教育聯繫在一起。每個孩子都是我們的核心。」學校非常重視對學生的責任，使每個學生都能成為正直、思想開放和目標遠大的成年人，並讓他們能夠取得成就和貢獻而從不傲慢。作為英國第三大私立寄宿制和走讀學校，翁德爾學校擁有860名全寄宿生和250名走讀學生。翁德爾學校致力於全面的寄宿精神，使寄宿者和走讀學生均受益，吸引了來自120多所分佈於英國不同校區的學生。翁德爾學校大約有12%的海外學生，分別來自於20個國家。

在2019年，79%的學生在 GCSE 考試中獲得A\*或A，而48%的學生在 A-Level 考試中獲得A\*或A。

欲瞭解更多資訊，請參閱官方網站：<https://www.oundleschool.org.uk/>



## 斯蒂芬·珀斯學校 (Stephen Perse Foundation)

斯蒂芬·珀斯學校成立於1881年，是劍橋豐富的學術歷史不可或缺的重要部份之一。斯蒂芬·珀斯學校孕育了從1至18歲的男女學生。斯蒂芬·珀斯學校認為教育不僅僅是為了分數，更重要的是培養學生堅韌、對社會的責任感、學習創新、溝通和合作能力。他們所堅持的信念包括：重視每個孩子的獨特潛力、鼓勵個人和社會責任感、通過全球視野連接世界不同的機會、和啟發有自信的獨立思考家。在高中，學校更是提供國際文憑 (IB) 和普通教育高級程度證書 (A-Level) 兩種選擇，讓學生可以根據他們的性格和興趣選讀合適的課程。

在2019年，85%的學生在 GCSE 和 IGCSE 考試中成績為7到9分，64%的學生在 A-Level 考試中獲得A\*或A，69%的學生在IB考試中獲得40分或以上的成績 (滿分為45分)。

欲瞭解更多資訊，請參閱官方網站：<https://www.stephenperse.com/>



## 金博爾頓學校 (Kimbolton School)

金博爾頓學校的學生都是「成熟、有自省能力、富自信心、不傲慢和關心他人需要的」(參考2014年的獨立學校調查報告)。金博爾頓學校不只是著重於學生的學業成績，他們更著重於學生的全人發展和課外活動的參與。除此以外，金博爾頓學校座落於金博爾頓城堡 (Kimbolton Castle)，讓每個學生都能夠在美麗的校園中去發揮自己的潛力，自由選擇學校為學生所提供的課程和課外活動。雖然寄宿學生比走讀學生的人數少，但卻令寄宿學生們感覺到像家一般的感覺。

在2019年，57.7%的學生在GCSE和IGCSE考試中成績為7到9分，66.1%的學生在A-Level 考試中獲得A\*到B。

欲瞭解更多資訊，請參閱官方網站：<https://www.kimbolton.cambs.sch.uk/>



# 合作學校

## 國王伊利學校 (King's Ely School)

引述國王伊利學校校長的話：「我們鼓勵我們學校的學生不斷嘗試、勇於挑戰自我和超越期望和目標。」國王伊利學校是一所歷史悠久的學校，坐落於富有歷史性的伊利三一座堂的旁邊。國王伊利學校一直以出色的學術成就和較高的聲望躋身於一流的學校行列中。國王伊利學校十分著重小班教學，師生比例約為 1:6 (視乎個別科目)，方便教學經驗豐富的老師照顧每一個學員的進度。學校更設有 GCSE 和 IGCSE 兩種選擇。

在2019年，56%的學生在 GCSE 和 IGCSE 考試中成績為7到9分，58%的學生在 A-Level 考試中獲得A\*到B。

欲瞭解更多資訊，請參閱官方網站：<https://www.kingsely.org/>



## 劍橋聖瑪麗女子學校 (St Mary's School, Cambridge)

劍橋聖瑪麗女子學校的辦學宗旨是讓學生能「對自己的未來有憧憬、勇於追夢，並對社會有貢獻」。劍橋聖瑪麗女子學校是一所女子學校，「是的，她可以」是學校隨處可見的座右銘，鼓勵學生發揮她們的潛能。學校非常強調學生對學習的熱愛，並主張「內在推動力」的教學法，讓學生能找到她們真正對學習的內在推動力，從而建立對學習的熱愛和追求。除此以外，學校也尤其重視學生的身心發展和快樂成長，因此從幼稚園到高中學生都會獲得全方位的身心關懷和輔導。高中學生更是被鼓勵去成為各位師妹的「大姐姐」，與不同年齡層的學生建立關係。另外，劍橋聖瑪麗女子學校與劍橋大學學院合力興建的運動場將會在2020年的9月開幕。

在2019年，63.64%的學生在 GCSE 考試中成績為7到9分，73%的學生在 A-Level 考試中獲得A\*到B。

欲瞭解更多資訊，請參閱官方網站：<https://www.stmaryscambridge.co.uk/>



## 伊普斯威奇學校 (Ipswich School)

「幫助學生發現和發揮潛能是我們的首要目標。」伊普斯威奇學校的目標是要釋放兒童的潛能，包括學業、音樂和體育等潛能。伊普斯威奇學校建於1883年，位於薩福克郡美麗的海旁市中心。伊普斯威奇學校是一所男女校，為11至18歲的學生提供教育。伊普斯威奇學校不僅對那些擅長學術的人感興趣，他們更關心那些有特殊需要的學生，並會幫助每個人解鎖他們的潛力。伊普斯威奇學校更強調在課堂以外的學習。它擁有設備完善的專業設施，例如在2016年成立的英國音樂學院。伊普斯威奇學校視每一個人同等重要。

在2019年，差不多有三分之二的學生在GCSE考試中成績為7到9分，超過半數的學生在 A-Level 考試中獲得A\*或A。

欲瞭解更多資訊，請參閱官方網站：<https://www.ipswich.school/>



# 合作學校



## 昆斯伍德女子學校 (Queenswood School)

昆斯伍德學校成立於1894年，是一所寄宿女子和走讀學校。昆斯伍德學校位於赫特福德郡的鄉村，距離倫敦僅數英里。昆斯伍德學校為學生提供了廣泛的學科選擇，並提供70多個課外活動，其設施更以高標準的設計為目標，其中包括25米的室內游泳池和專業的劇院，讓學生能發揮所長。昆斯伍德學校的獨特之處在於其採取以兒童為中心的學習方式，看重每個孩子獨特之處，特別設有1對1老師和學生的時間，為每個學生量身定制學習方向，更有專業的個性化學習團隊來支援學生的學習需要，一起研究學習方法和討論社會時事。

在2019年，45.7%的學生在GCSE考試中成績為7至9分，超過半數的學生在 A-Level 考試中獲得B級或以上的成績。

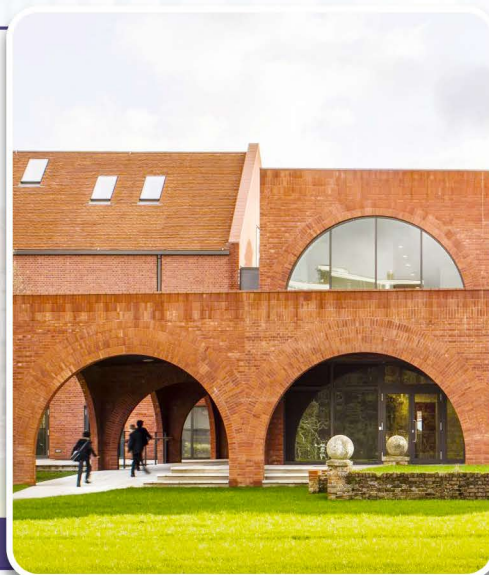
欲瞭解更多資訊，請參閱官方網站：<https://www.queenswood.org/>

## 布倫特伍德學校 (Brentwood School)

布倫特伍德學校的願景是「通過發展美德、學習和禮節，使我們的學生成為最優秀的學生」。成立於1557年的布倫特伍德學校是一所男女同校的走讀和寄宿學校，為3至18歲的學生提供教學。布倫特伍德學校遵循鑽石結構教學模式，在學生不同年齡段提供單性別和男女混合性別兩種的教育。布倫特伍德學校提供廣泛的學科，包括IB文憑課程、BTEC體育課程和A-Level課程，更設有多種課外活動，均具有專業水準的設備。布倫特伍德學校的學生會學會通過自律和創造力來最大限度地發揮其自身才能，有助將來其前路發展。

在2019年，62.6%的學生在GCSE考試中成績為7至9分，65.7%的學生在 A-Level 考試中獲得B級或以上的成績，而IB學生的平均成績為35分(滿分為45分)。

欲瞭解更多資訊，請參閱官方網站：<https://www.brentwoodschool.co.uk/>



## 奧克姆學校 (Oakham School)

奧克姆學校成立於1584年，是第一所男女同校教育的私立中學。它是一所寄宿制和走讀學校，為10至18歲的學生提供教育，座落於拉特蘭歷史悠久的集鎮 - 奧克姆。奧克姆學校與別不同的是其製定學生的學習計劃方面，旨在引導學生通過發現自己和改變自己、與其他同學一起學習、改善處事方式和思考模式來養成習慣。通過培養學生這些學習的習慣，奧克姆學校希望可以幫助學生開發終身學習的能力。奧克姆學校教授多種的學科，允許高中生根據自身興趣和能力選擇IB文憑或A-Level，以及提供具有挑戰性的課外活動和出色的學習資源和設施給學生。奧克姆學校希望能幫助學生準備將來富有成效、創造力和有意義的生活。

在2019年，52%的學生在GCSE考試中成績為7至9分，67%的學生的 A-Level 考試中獲得B級或以上的成績，而IB學生的平均成績為35.4分(滿分為45分)。

欲瞭解更多資訊，請參閱官方網站：<https://www.oakham.rutland.sch.uk/>



# 合作學校



## 劍橋文理學院 (CATS College, Cambridge)

文理學院成立於1952年，是英國和美國最具創新性和成功的獨立教育機構之一，為14至18歲的學生提供高中課程。文理學院設有四個分校，當中包括劍橋。文理學院的理念是在一個友好和豐富的環境中結合優質的教學與對學生及其個人需求的深入理解。劍橋文理學院旨在幫助學生成功踏進下一人生階段，並提供不同高中課程，包括GCSE、A-Level和IB。讓劍橋文理學院與別不同的是其包容性的「學習領導」計劃，鼓勵學生改變學校社區。劍橋文理學院還鼓勵學生參加當地社區活動，並安排各種旅行和課外活動，讓學生沉浸其中及擁抱不同的文化。

在2018年，62%的學生在2019年的 A-Level 考試中獲得A\*或A的佳績。IB學生的平均成績為34.5分 (滿分為45分)。

欲瞭解更多資訊，請參閱官方網站：<https://www.catseducation.com/locations/cambridge-campus.htm>

# 教育團隊



## Nicola Wilcox

Nicola是一名成就卓越的英語老師，擁有豐富的教學經驗，其教學工作涵蓋了不同年齡層和能力水平。在蘭卡斯特大學(Lancaster University)畢業後，她就在劍橋大學霍默頓學院(Homerton College, University of Cambridge)完成了學位後證書課程(PGCE)。經過2年的教學工作，Nicola在一間大型中學裏擔任英語教學領導者，成功地帶領英語科組在國家標準之上做出顯著的改善。作為貝德福德郡前沿教師團隊的一員，Nicola還曾與縣級顧問一起工作。

有了自己的孩子之後，Nicola決定專注於提供小組教學輔導，輔導年齡在4歲到16歲的孩子學習一系列科目。最近她參與到成人輔導中，進行非母語英語教學。在近2年中，Nicola還參與到紐頓教育的劍橋計劃中，是其中的骨幹成員。

## Thomas Harrop

Thomas在2018年於倫敦教育學院完成了學位後教師證書課程(PGCE)。在過去四年，他一直為不同的學生教授英語和輔導英語為第二語言(ESOL)的學生。在完成PGCE課程之前，他也以優越資格獲得布魯內爾大學的創意寫作碩士學位和以一級二等成績畢業於布萊頓大學的英語和媒體專業。

在過去五年期間，Thomas也在創意和音樂事業上工作。Tom的興趣是每週在線上平台上發布有關音樂評論和網絡文章。在2012年，Tom也出版了關於布萊頓市曆史的著作合作選集。此書可在QueenSpark Books找到，書名為：「布萊頓：圖畫小說」。

英語一直是Thomas的熱情所在，他多年醉心於英語專業的研究和學術發展。他希望透過他對英語的熱情，能分享並幫助學生發展其英語技能。Thomas在2019年加入了紐頓教育，並在我們的暑期研學營裏擔任了其中一名骨幹老師。他期待在2020年能於劍橋迎接更多學生。



# 教育團隊



## Winnie Sin Wai Pui

裴先慧博士，土生土長澳門人，曾參與澳門不同的中小學及高等院校教學及研究工作，並於英國劍橋大學獲得教育哲學碩士及教育哲學博士學位，主要研究範圍包括：融合教育及特殊教育課程設計，學生自我調節 (Self-regulation) 能力對學習的影響，以及教育研究方法－質性研究。

裴博士現任英國劍橋大學學士學位課程的專題指導老師，澳門聖若瑟大學碩士課程的客座教授，以及英國北安普頓大學碩士課程的客座講師。裴博士亦於英國劍橋創辦了Building Joy，該機構旨在從心理學與教育學角度，讓孩子在有趣的樂高遊戲中提高自我調節能力、邏輯及解題能力和社交能力，在寓教於樂的環境中獲得快樂，提升自我。

近年，裴博士致力於課程研發，升學輔導，以及教師專業成長培訓。裴博士應邀出任英國紐頓教育副總裁，為粵港澳大灣區的學生及教師帶來不同的交流及學習機會。

裴博士近期的著作包括發表在Support for Learning期刊上的論文，討論如何透過適異性課程教學模式 (Differentiation curriculum design)，提升學生的自我調節 (Self-regulation) 能力，協助老師響應學生的不同需要，以及課堂的目標。

## Danny Ka Hei Ho

何家熙博士，英國劍橋大學有機化學博士，英國利茲大學醫療化學碩士，擁有逾七年的醫療化學及治療領域工作經驗。何博士致力於開發使用 C-H 活化和隨後用於合成藥物類似物的新合成方法學。

在此期間，何博士還培養了對教學的熱忱，目前正教授有機化學的本科學位課程，並獲得了皇家化學學會 (Royal Academy of Chemistry) 特許化學家 (CChem) 的專業認可。





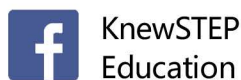
**KnewSTEP Education**

KnewSTEP教育是一家創建於英國的綜合教育機構

爲了孩子的未來，只選最優質的資源

訪問我們官網獲取更多精彩教育信息：

**[www.knewstep.com](http://www.knewstep.com)**



掃描以上QRcode報名

