

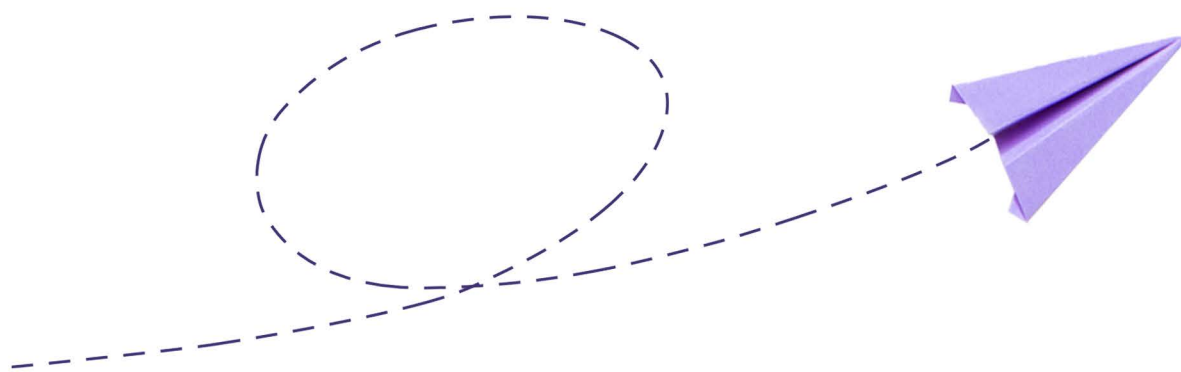


KnewSTEP Education

# 英国升学

## 3 + 3 + 3 + 1 计划

为您的梦想成就启航





KnewSTEP Education

3

小时英国教育顾问升学咨询服务

3

所英国学校申请服务

3

方面学生能力综合测评\*

1

堂专业导师指导课 - 可选择 Ukiset 或IELTS考试辅导

### \* 学生能力综合测评

包括：英语CEFR水平，个人简历Personal Statement写作评估，及入学面试问答能力评估。

### 备注

其他课后服务包括：

- 1) 于24小时以内立时回复家长的疑问咨询；
- 2) 学生首日到访学校接送服务；
- 3) 由导师提供相关课堂的课外学习资源等。



# 费用一览

## ○ 计划收费: 英镑1,200 incl. VAT

a) 包括上述3+3+3+1项目;

b) 首次报名学生可获得200英镑课程现金回赠, 报读剑桥2020年寄宿中学预备计划 (Pre-boarding School Empowerment Programme), 为来年做好在英留学预备。

## ○ 学校报名费

由 £ 100 - £ 200 不等, 以报读的每所学校为单位, 按照学生所提交申请的学校数目收费。

## ○ 入学试辅导补习费用

视乎学生的个别需要而安排, 课程收费每小时约 £ 30 - £ 45。



KnewSTEP Education

# 学生分享



Hou U 同学

在我整个申请学校的过程中，Samantha和Winnie均提供了许多的帮忙。她们根据我的要求，在很短的时间内为我找到了很棒学校，而且她们总是及时回覆和解决我的问题。每次作重要决定前，她们都会先咨询我的意见。说真的，没有了她们，我必定不能申请到这一间在剑桥这么好的学校!

一开始我因她们高昂的申请学校行政费用感到却步，但现在我可以保证她们为您提供帮助和细心安排是绝对值得每一分每一毫! 她们根据我的能力和性格为我推荐合适的学校，而她们所建议的两间学校都录取了我! 她们也为我的面试和入学试提供了有效且简单易明的建议，让我能轻而易举地应对学校的面试和入学试。

在找她们之前，我也曾自行找学校。在那时候，这两间学校是完全没有纳入我考虑的头5名学校之内。然而，这两间学校却是其中最适合我的学校! 现在我收到了在英国剑桥其中一间首屈一指的Stephen Perse Foundation学校的无条件录取通知，我简直开心到不知道怎样形容!

相信我，如果您也想报读英国的学校，您不会后悔选择KnewSTEP的。她们不会随便为您找到一间容易入读的学校。相反地，她们会花很多时间，为您去选择最合适您的学校，同时给予您无比的支持!

- 申请人Hou U, 2020年入读剑桥Stephen Perse Foundation



KnewSTEP Education

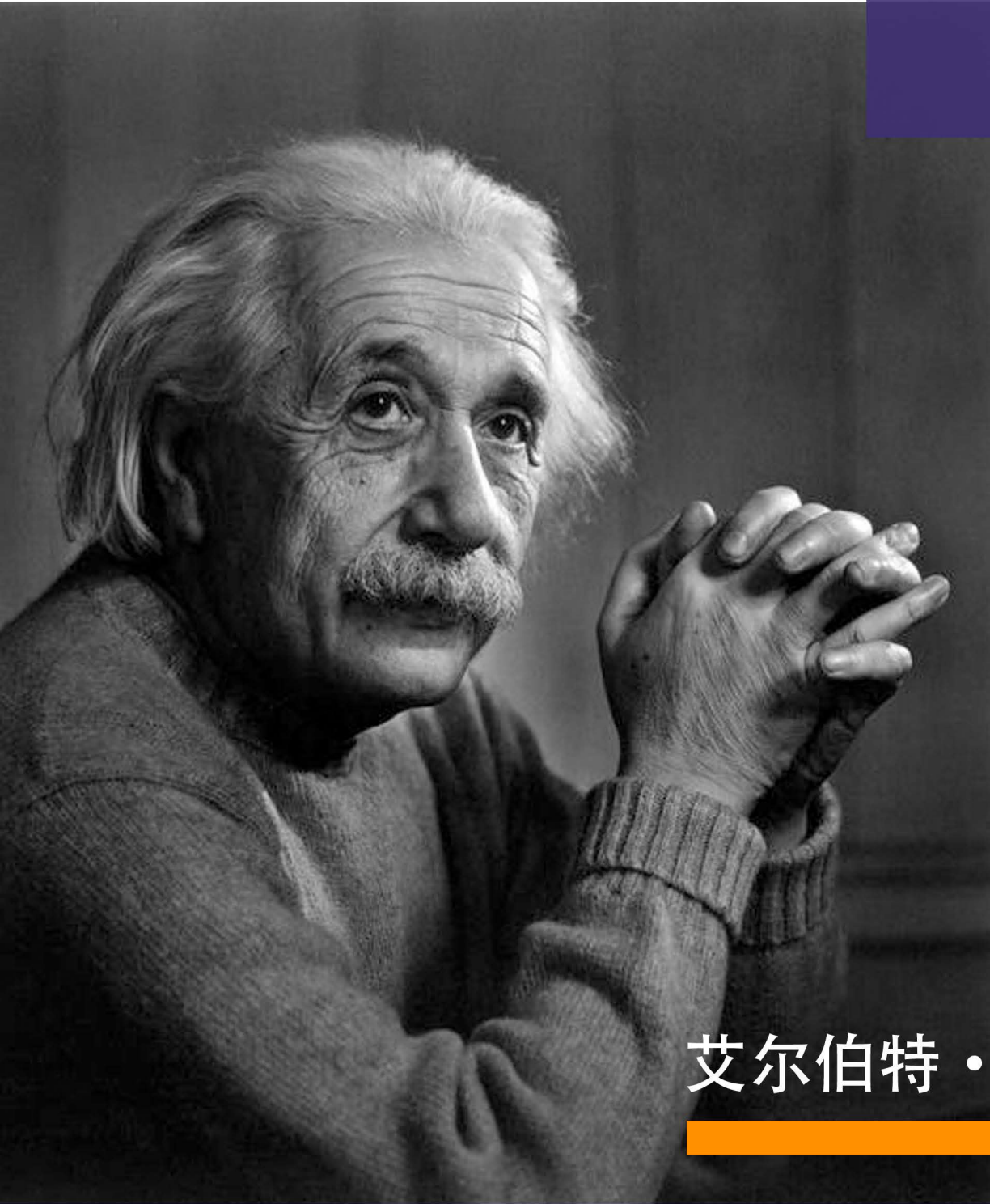
裴博士亲自陪同学生到寄宿学校，协助学生安顿新的学习生活。



裴博士会定期到访合作学校，加强学校、家长、监护人三方的合作，有效提升学生的学习素质。



KnewSTEP Education



## 阿尔伯特·爱因斯坦

我不仅传授知识，我尽力为学生创造学习的适切环境和条件。

从师之道一就是唤醒学生去发现在创新和求知过程中的乐趣。



KnewSTEP Education

# 报读学校 所需的 资料

1

学生最近两年  
成绩单(副本)

2

学生证件  
照片 1 张

3

学生护照  
(副本)

4

父母护照  
(副本)

5

填写基本资料表 1 份



KnewSTEP Education

# 报读学校流程一览

## STEP 1

与我们的教育团队晤谈

## STEP 2

在团队协助下，拣选3间适合的学校

## STEP 3

填写并发送上页的资料给我们

## STEP 4

确认所报读的3间学校后，我们会为您跟进所有的报名程序

## STEP 5

协助安排您的入学试，按程度为您安排合适的辅导课程

## STEP 6

跟进由「开始报名」到「9月份入学」的所有安排，与学校对接的行政工作，适时为您解答问题

# 合作学校

## 雷斯中学(The Leys)

雷斯中学位于大学城剑桥的市中心，是剑桥唯一的男女同校寄宿和走读学校。他们也立足成为一间「大、小学校」：大到足以提供众多的机会，小到足以能让校方了解具有个人长处和独特性格的每一位学生，并能够鼓励他们努力成为最好的自己。在雷斯中学，每个人都被寄望能茁壮成长，学生也因而得以努力学习和拥有自己的抱负。此外，雷斯中学认为学生心灵上的照料和健康，也是十分重要的。

在2019年，83%的学生在 GCSE 考试中成绩为6至9分，超过半数的学生在 A-Level 考试中获得A\*或A。

欲了解更多资讯，请参阅官方网站：<https://www.theleys.net>

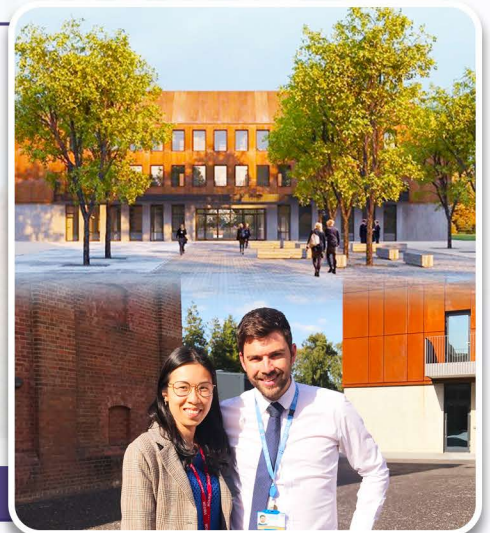


## 坎特伯雷国王学校 - 国际学院 (King's School, Canterbury - International College)

坎特伯雷国王学校的教育历史可追溯到公元597年，它是英国，甚或是欧洲最古老的学校。国际学院是历史悠久的坎特伯雷国王学校大家庭的最新成员。坎特伯雷国王学校位于世界遗产坎特伯雷大教堂的区域，每年吸引100多万来自不同文化背景的游客。与众不同的特点是坎特伯雷国王学校拥抱多样性，而国际学院更是一所讲求全人教育的学校。国际学院具有齐全的设备，包括一个专业的舞台。就读戏剧的学生更可以在此接触世界知名的表演家。国际学院的学生也会与坎特伯雷国王学校的学生一起有课外活动，彼此交流。

在2019年，60%的学生在 GCSE 考试中成绩为7至9分。

欲了解更多资讯，请参阅官方网站：<https://www.international.kings-school.co.uk/>



## 剑桥国王学院学校(King's College School, Cambridge)

剑桥国王学院学校是一所领先的私立预备学校，有420名4至13岁的男女学生。它并不是一所寄宿学校，但它为学生提供留学签证。家长需与孩子居住在英国。学校享有良好的学术声誉，并有相当数量的离校生获得各学科高中的奖学金。学校目标是为学生提供全面的教育，挑战学生，以激励他们能够发展自己的能力和建立技能、知识和理解的坚实基础。国王学院学校与剑桥大学的国王学院有着紧密的关系。国王学院学校的活动会定期安排在大学的国王学院礼拜堂进行。其合唱团更会与国际知名的国王学院合唱团一起练习和表演。

学校分为四个阶段（即幼幼、中小、高小及初中），以反映随着学生成长而不断优化的教学和学习方法。由于国王学院学校没有高中部，因此学校并没有任何公开试的成绩。

欲了解更多资讯，请参阅官方网站：<http://www.kcs.cambs.sch.uk/>





# 合作学校

## 翁德尔学校 (Oundle School)

引述翁德尔学校校长的话：「翁德尔学校长期以来一直与最好的现代私立教育，特别是寄宿教育联系在一起。每个孩子都是我们的核心。」学校非常重视对学生的责任，使每个学生都能成为正直、思想开放和目标远大的成年人，并让他们能够取得成就和贡献而从不傲慢。作为英国第三大私立寄宿制和走读学校，翁德尔学校拥有860名全寄宿生和250名走读学生。翁德尔学校致力于全面的寄宿精神，使寄宿者和走读学生均受益，吸引了来自120多所分布于英国不同校区的学生。翁德尔学校大约有12%的海外学生，分别来自于20个国家。

在2019年，79%的学生在 GCSE 考试中获得A\*或A，而48%的学生在 A-Level 考试中获得A\*或A。

欲了解更多资讯，请参阅官方网站：<https://www.oundleschool.org.uk/>



## 斯蒂芬·珀斯学校 (Stephen Perse Foundation)

斯蒂芬·珀斯学校成立于1881年，是剑桥丰富的学术历史不可或缺的重要部分之一。斯蒂芬·珀斯学校孕育了从1至18岁的男女学生。斯蒂芬·珀斯学校认为教育不仅仅是为了分数，更重要的是培养学生坚韧、对社会的责任感、学习创新、沟通和合作能力。他们所坚持的信念包括：重视每个孩子的独特潜力、鼓励个人和社会责任感、通过全球视野连接世界不同的机会、和启发有自信的独立思考家。在高中，学校更是提供国际文凭 (IB) 和普通教育高级程度证书 (A-Level) 两种选择，让学生可以根据他们的性格和兴趣选读合适的课程。

在2019年，85%的学生在 GCSE 和 IGCSE 考试中成绩为7到9分，64%的学生在 A-Level 考试中获得A\*或A，69%的学生在IB考试中获得40分或以上的成绩 (满分为45分)。

欲了解更多资讯，请参阅官方网站：<https://www.stephenperse.com/>



## 金博尔顿学校 (Kimbolton School)

金博尔顿学校的学生都是「成熟、有自省能力、富自信心、不傲慢和关心他人需要的」(参考2014年的独立学校调查报告)。金博尔顿学校不只是侧重于学生的学业成绩，他们更着重于学生的全人发展和课外活动的参与。除此以外，金博尔顿学校座落于金博尔顿城堡 (Kimbolton Castle)，让每个学生都能够在美丽的校园中去发挥自己的潜力，自由选择学校为学生所提供的课程和课外活动。虽然寄宿学生比走读学生的人数少，但却令寄宿学生们感觉到像家一般的感受。

在2019年，57.7%的学生在GCSE和IGCSE考试中成绩为7到9分，66.1%的学生在A-Level 考试中获得A\*到B。

欲了解更多资讯，请参阅官方网站：<https://www.kimbolton.cambs.sch.uk/>



# 合作学校

## 国王伊利学校(King's Ely School)

引述国王伊利学校校长的话：「我们鼓励我们学校的学生不断尝试、勇于挑战自我和超越期望和目标。」国王伊利学校是一所历史悠久的学校，坐落于富有历史性的伊利三一座堂的旁边。国王伊利学校一直以出色的学术成就和较高的声望跻身于一流的学校行列中。国王伊利学校十分着重小班教学，师生比例约为 1:6 (视乎个别科目)，方便教学经验丰富的老师照顾每一个学员的进度。学校更设有GCSE 和 IGCSE 两种选择。

在2019年，56%的学生在 GCSE 和 IGCSE 考试中成绩为7到9分，58%的学生在 A-Level 考试中获得A\*到B。

欲了解更多资讯，请参阅官方网站：<https://www.kingsely.org/>



## 剑桥圣玛丽女子学校(St Mary's School, Cambridge)

剑桥圣玛丽女子学校的办学宗旨是让学生能「对自己的未来有憧憬、勇于追梦，并对社会有贡献」。剑桥圣玛丽女子学校是一所女子学校，「是的，她可以」是学校随处可见的座右铭，鼓励学生发挥她们的潜能。学校非常强调学生对学习的热爱，并主张「内在推动力」的教学法，让学生能找到她们真正对学习的内在推动力，从而建立对学习的热爱和追求。除此以外，学校也尤其重视学生的身心发展和快乐成长，因此从幼儿园到高中学生都会获得全方位的身心关怀和辅导。高中学生更是被鼓励去成为各位师妹的「大姐姐」，与不同年龄层的学生建立关系。另外，剑桥圣玛丽女子学校与剑桥大学学院合力兴建的运动场将会在2020年的9月开幕。

在2019年，63.64%的学生在 GCSE 考试中成绩为7到9分，73%的学生在 A-Level 考试中获得A\*到B。

欲了解更多资讯，请参阅官方网站：<https://www.stmaryscambridge.co.uk/>



## 伊普斯威奇学校(Ipswich School)

「帮助学生发现和发挥潜能是我们的首要目标。」伊普斯威奇学校的目标是要释放儿童的潜能，包括学业、音乐和体育等潜能。伊普斯威奇学校建于1883年，位于萨福克郡美丽的海旁市中心。伊普斯威奇学校是一所男女校，为11至18岁的学生提供教育。伊普斯威奇学校不仅对那些擅长学术的人感兴趣，他们更关心那些有特殊需要的学生，并会帮助每个人解锁他们的潜力。伊普斯威奇学校更强调在课堂以外的学习。它拥有设备完善的专业设施，例如在2016年成立的英国音乐学院。伊普斯威奇学校视每一个人同等重要。

在2019年，差不多有三分之二的学生在GCSE考试中成绩为7到9分，超过半数的学生在 A-Level 考试中获得A\*或A。

欲了解更多资讯，请参阅官方网站：<https://www.ipswich.school/>



# 合作学校



## 昆斯伍德女子学校 (Queenswood School)

昆斯伍德学校成立于1894年，是一所寄宿女子和走读学校。昆斯伍德学校位于赫特福德郡的乡村，距离伦敦仅数英里。昆斯伍德学校为学生提供了广泛的学科选择，并提供70多个课外活动，其设施更以高标准的设计为目标，其中包括25米的室内游泳池和专业的剧院，让学生能发挥所长。昆斯伍德学校的独特之处在于其采取以儿童为中心的学习方式，看重每个孩子独特之处，特别设有1对1老师和学生的时间，为每个学生量身定制学习方向，更有专业的个性化学习团队来支持学生的学习需要，一起研究学习方法和讨论社会时事。

在2019年，45.7%的学生在GCSE考试中成绩为7至9分，超过半数的学生在 A-Level 考试中获得B级或以上的成绩。

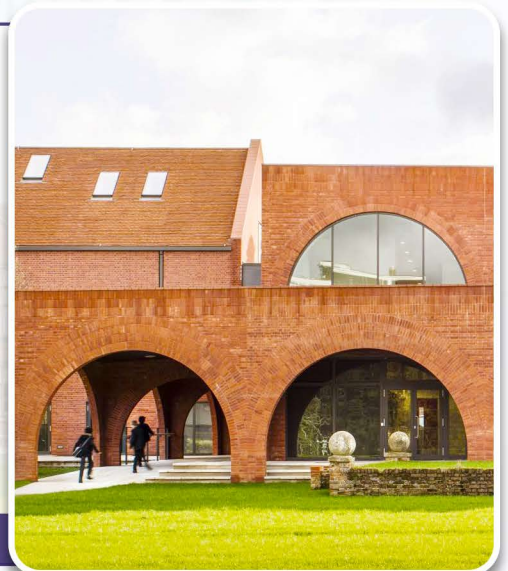
欲了解更多资讯，请参阅官方网站：<https://www.queenswood.org/>

## 布伦特伍德学校 (Brentwood School)

布伦特伍德学校的愿景是「通过发展美德、学习和礼节，使我们的学生成为最优秀的学生」。成立于1557年的布伦特伍德学校是一所男女同校的走读和寄宿学校，为3至18岁的学生提供教学。布伦特伍德学校遵循钻石结构教学模式，在学生不同年龄段提供单性别和男女混合性别两种的教育。布伦特伍德学校提供广泛的学科，包括IB文凭课程、BTEC体育课程和A-Level课程，更设有多种课外活动，均具有专业水平的设备。布伦特伍德学校的学生会学会通过自律和创造力来最大可能地发挥其自身才能，有助将来其前路发展。

在2019年，62.6%的学生在GCSE考试中成绩为7至9分，65.7%的学生在 A-Level 考试中获得B级或以上的成绩，而IB学生的平均成绩为35分(满分为45分)。

欲了解更多资讯，请参阅官方网站：<https://www.brentwoodschool.co.uk/>



## 奥克姆学校 (Oakham School)

奥克姆学校成立于1584年，是第一所男女同校教育的私立中学。它是一所寄宿制和走读学校，为10至18岁的学生提供教育，座落于拉特兰历史悠久的集镇 - 奥克姆。奥克姆学校与别不同的是其制定学生的学习计划方面，旨在引导学生通过发现自己和改变自己、与其他同学一起学习、改善处事方式和思考模式来养成习惯。通过培养学生这些学习的习惯，奥克姆学校希望可以帮助学生开发终身学习的能力。奥克姆学校教授多种的学科，允许高中生根据自身兴趣和选择IB文凭或A-Level，以及提供具有挑战性的课外活动和出色的学习资源和设施给学生。奥克姆学校希望能帮助学生准备将来富有成效、创造力和有意义的生活。

在2019年，52%的学生在GCSE考试中成绩为7至9分，67%的学生的 A-Level 考试中获得B级或以上的成绩，而IB学生的平均成绩为35.4分(满分为45分)。

欲了解更多资讯，请参阅官方网站：<https://www.oakham.rutland.sch.uk/>



# 合作学校



## 剑桥文理学院 (CATS College, Cambridge)

文理学院成立于1952年，是英国和美国最具创新性和成功的独立教育机构之一，为14至18岁的学生提供高中课程。文理学院设有四个分校，当中包括剑桥。文理学院的理念是在一个友好和丰富的环境中结合优质的教学与对学生及其个人需求的深入理解。剑桥文理学院旨在帮助学生成功踏进下一人生阶段，并提供不同高中课程，包括GCSE、A-Level和IB。让剑桥文理学院与别不同的是其包容性的「学习领导」计划，鼓励学生改变学校小区。剑桥文理学院还鼓励学生参加当地小区活动，并安排各种旅行和课外活动，让学生沉浸其中及拥抱不同的文化。

在2018年，62%的学生在2019年的 A-Level 考试中获得A\*或A的佳绩。IB学生的平均成绩为34.5分(满分为45分)。

欲了解更多资讯，请参阅官方网站：<https://www.catseducation.com/locations/cambridge-campus.htm>

# 教育团队



## Nicola Wilcox

Nicola是一名成就卓越的英语老师，拥有丰富的教学经验，其教学工作涵盖了不同年龄层和能力水平。在兰卡斯特大学(Lancaster University)毕业后，她就在剑桥大学霍默顿学院(Homerton College, University of Cambridge)完成了学位后证书课程(PGCE)。经过2年的教学工作，Nicola在一间大型中学里担任英语教学领导者，成功地带领英语科组在国家标准之上做出显著的改善。作为贝德福德郡前沿教师团队的一员，Nicola还曾与县级顾问一起工作。

有了自己的孩子之后，Nicola决定专注于提供小组教学辅导，辅导年龄在4岁到16岁的孩子学习一系列科目。最近她参与到成人辅导中，进行非母语英语教学。在近2年中，Nicola还参与到纽顿教育的剑桥计划中，是其中的骨干成员。

## Thomas Harrop

Thomas在2018年于伦敦教育学院完成了学位后教师证书课程(PGCE)。在过去四年，他一直为不同的学生教授英语和辅导英语为第二语言(ESOL)的学生。在完成PGCE课程之前，他也以优越资格获得布鲁内尔大学的创意写作硕士学位和以一级二等成绩毕业于布莱顿大学的英语和媒体专业。

在过去五年期间，Thomas也在创意和音乐事业上工作。Tom的兴趣是每周在在线平台上发布有关音乐评论和网络文章。在2012年，Tom也出版了关于布莱顿市历史的著作合作选集。此书可在QueenSpark Books找到，书名为：「布莱顿：图画小说」。

英语一直是Thomas的热情所在，他多年醉心于英语专业的研究和学术发展。他希望透过他对英语的热情，能分享并帮助学生发展其英语技能。Thomas在2019年加入了纽顿教育，并在我们的暑期研学营里担任了其中一名骨干老师。他期待在2020年能于剑桥迎接更多学生。



# 教育团队



## Winnie Sin Wai Pui

裴先慧博士，土生土长澳门人，曾参与澳门不同的中小学及高等院校教学及研究工作，并于英国剑桥大学获得教育哲学硕士及教育哲学博士学位，主要研究范围包括：融合教育及特殊教育课程设计，学生自我调节 (Self-regulation) 能力对学习的影响，以及教育研究方法—质性研究。

裴博士现任英国剑桥大学学士学位课程的专题指导老师，澳门圣若瑟大学硕士课程的客座教授，以及英国北安普顿大学硕士课程的客座讲师。裴博士亦于英国剑桥创办了Building Joy, 该机构旨在从心理学与教育学角度，让孩子在有趣的乐高游戏中提高自我调节能力、逻辑及解题能力和社交能力，在寓教于乐的环境中获得快乐，提升自我。

近年，裴博士致力于课程研发，升学辅导，以及教师专业成长培训。裴博士应邀出任英国纽顿教育副总裁，为粤港澳大湾区的学生及教师带来不同的交流及学习机会。

裴博士近期的著作包括发表在Support for Learning期刊上的论文，讨论如何透过适异性课程教学模式 (Differentiation curriculum design), 提升学生的自我调节 (Self-regulation) 能力，协助老师响应学生的不同需要，以及课堂的目标。

## Danny Ka Hei Ho

何家熙博士，英国剑桥大学有机化学博士，英国利兹大学医疗化学硕士，拥有逾七年的医疗化学及治疗领域工作经验。何博士致力于开发使用 C-H 活化和随后用于合成药物类似物的新合成方法学。

在此期间，何博士还培养了对教学的热忱，目前正教授有机化学的本科学位课程，并获得了皇家化学学会 (Royal Academy of Chemistry) 特许化学家 (CChem) 的专业认可。





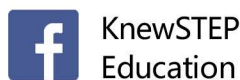
**KnewSTEP Education**

KnewSTEP教育是一家创建于英国的综合教育机构

为了孩子的未来，只选最优质的资源

访问我们官网获取更多精彩教育信息：

**[www.knewstep.com](http://www.knewstep.com)**



扫描以上QRcode报名

